



JBL PARTYBOX ENCORE 2



사용자 설명서

중요한 안전 지침

모든 제품:

1. 다른 천으로만 장치를 세척하십시오.
2. 환기 구멍을 막지 마십시오. 제조업체의 지침에 따라 본 기기를 설치하십시오.
3. 라디에이터, 열 조정 장치, 난로 또는 열이 발생하는 기타 기기(앰프 포함) 등, 열원 근처에서 본 기기를 설치하지 마십시오.
4. 유극형 또는 접지형 플러그의 안전 주의사항을 숙지하십시오. 유극형 플러그에는 크기가 다른 두 개의 블레이드가 있습니다. 접지형 플러그에는 블레이드 두 개와 세 번째 접지 단자 하나가 있습니다. 전선 블레이드나 세 번째 단자는 안전을 위해 제공됩니다. 제공되는 플러그가 콘센트에 끼워지지 않아 콘센트를 교체하려면 전기 기사와 상의하십시오.
5. 전원 코드, 콘센트 그리고 기기에서 나오는 전선 부위가 발에 밟히거나 걸리지 않도록 보호하십시오.
6. 제조업체에서 지정한 부착물/액세서리만 사용하십시오.
7. 기기와 함께 판매되었거나 제조업체가 지정한 카트, 스탠드, 삼각대, 브래킷 또는 테이블만 사용하십시오. 카트를 사용할 경우 카트/기기 이동 시 넘어져 상해를 입지 않도록 주의하십시오.
8. 천동번개를 동반한 폭풍이 발생하거나 장시간 기기를 사용하지 않을 때에는 기기에서 플러그를 뽑으십시오.
9. 자격을 갖춘 담당자에게 모든 서비스를 요청하십시오. 전원 공급 코드나 플러그 손상, 액체 유출 또는 기기에 물체 낙하, 빗물이나 습기에 기기 노출, 비정상적인 기기 작동 또는 기기 추락 등으로 기기가 손상을 입으면 기기를 수리해야 합니다.
10. AC 주 전원에서 본 기기를 완전히 분리하려면 AC 콘센트에서 전원 공급 코드 플러그를 분리하십시오.
11. 전원 공급 코드의 메인 플러그는 항상 작동할 준비가 되어 있어야 합니다.
12. 본 기기는 제조업체에서 제공하는 전원 공급 장치 및/또는 충전 케이블과 함께만 사용할 수 있도록 설계되었습니다.



다음 지침은 방수 장치에 적용되지 않을 수 있습니다. 방수 지침에 대해 자세히 알아보려면 장치 사용자 설명서 또는 빠른 시작 가이드를 참조하십시오.

- 기기를 물 가까이에서 사용하지 마십시오.
- 본 기기를 물방울이나 분무물이 튀는 곳에 노출하면 안 되며, 꽃병과 같은 액체가 채워진 물건을 기기 위에 올려 놓지 마십시오.

경고:

- 화재나 전기 쇼크 위험성을 줄이려면 기기를 빗물이나 습기에 노출하지 마십시오.

주의

감전 위험. 개방 금지.



제품에 표시된 이 기호는 제품 인클로저 내부에 위험 전압이 절연되지 않은 상태로 흘러 감전의 위험이 있음을 의미합니다.



제품에 표시된 이 기호는 이 가이드에 중요한 작동 및 유지보수 지침이 있음을 의미합니다.

이 제품은 RoHS를 준수합니다.

이 제품은 전기·전자장비에의 특정 유해 물질 사용 제한에 대한 지침 2011/65/EU 및 개정안사항을 준수합니다.

헤드폰 잭이 있는 장치

경고/주의



- 헤드폰을 높은 볼륨으로 장시간 사용하지 마십시오.
- 청력 손상을 피하려면 헤드폰을 적당한 볼륨 레벨에서 사용하십시오.
- 헤드폰을 착용하기 전에 장치의 볼륨을 줄였다가 편안한 청취 레벨에 도달할 때까지 천천히 볼륨을 높이십시오.

배터리 포함 제품

사용한 배터리 제거, 재활용, 폐기에 대한 사용자 지침

장비 또는 리모콘에서 배터리를 제거하는 절차는 사용자 설명서의 배터리 삽입 절차를 역순으로 하면 됩니다. 제품 수명 기간 동안 지속되는 내장 배터리가 포함된 제품의 경우 사용자가 제거할 수 없습니다. 이러한 경우 재활용 또는 회수 센터에서 제품을 분해한 다음, 배터리를 제거합니다. 어떠한 이유로든 배터리를 교체해야 하는 경우 이 절차는 공인 서비스 센터에서 수행해야 합니다. EU 및 기타 지역의 경우 배터리를 가정용 쓰레기로 배출하는 것은 불법입니다. 모든 배터리는 친환경적인 방법으로 폐기해야 합니다. 사용한 배터리의 친환경적 수거, 재활용, 폐기에 대한 정보는 지역 폐기물 관리 직원에게 문의하십시오.

경고:

- 배터리 교체가 올바르지 않은 경우 폭발 위험이 있습니다. 화재, 폭발 또는 가연성 액체/기체의 유출 위험을 줄이려면 배터리를 분해하거나 파쇄하거나 구멍을 뚫거나 단시간 외부와 접촉하거나 60°C(140°F) 이상의 온도(예: 햇빛)에 노출하거나 매우 낮은 기압에 노출하거나 불 또는 물 속에 폐기하지 마십시오. 지정된 배터리로만 교체하십시오. 모든 배터리 및 축전지의 '분리 수거'를 나타내는 기호는 바퀴 달린 휴지통 전체에 X자가 표시된 그림입니다.



경고 - 코인/버튼 셀 배터리 포함 제품

배터리를 삼키지 마십시오. 화학화상 위험이 있습니다. 본 제품에는 코인/버튼 셀 배터리가 포함되어 있습니다. 코인/버튼 셀 배터리를 삼킨 경우 2시간 만에 심각한 체내 화상을 입을 수 있으며 사망에 이를 수 있습니다. 새 배터리 및 사용한 배터리는 어린이의 손이 닿지 않는 곳에 두십시오. 배터리함이 확실하게 닫히지 않으면 제품 사용을 중단하고 어린이의 손이 닿지 않는 곳에 두십시오. 배터리를 삼켰거나 배터리가 체내에 들어간 경우 즉시 치료를 받으십시오.

간질 경고

일부 사용자는 섬광을 볼 경우 간질 발작을 경험할 수 있습니다.

목차

| | |
|------------------|----------|
| 중요한 안전 지침 | 2 |
|------------------|----------|

| | |
|--------------|----------|
| 1. 소개 | 4 |
|--------------|----------|

| | |
|---------------|----------|
| 2. 구성품 | 4 |
|---------------|----------|

| | |
|-----------------|----------|
| 3. 제품 개요 | 5 |
|-----------------|----------|

| | |
|------------|---|
| 3.1 상단 패널 | 5 |
| 3.2 후면 패널 | 5 |
| 3.3 무선 마이크 | 6 |

| | |
|--------------|----------|
| 4. 배치 | 6 |
|--------------|----------|

| | |
|-----------------|----------|
| 5. 전원 켜짐 | 7 |
|-----------------|----------|

| | |
|-----------------------|----------|
| 6. PARTYBOX 사용 | 7 |
|-----------------------|----------|

| | |
|------------------------------|----|
| 6.1 Bluetooth 연결 | 7 |
| 6.2 USB 연결 | 8 |
| 6.3 음악 제어 | 8 |
| 6.4 AUX 연결 | 8 |
| 6.5 마이크 및/또는 기타로 사운드 믹스 | 8 |
| 6.6 모바일 장치 충전 | 10 |
| 6.7 배터리 교체 (JBL BATTERY 200) | 10 |

| | |
|-----------------------|-----------|
| 7. PARTYBOX 운반 | 11 |
|-----------------------|-----------|

| | |
|------------------|-----------|
| 8. 고급 사용법 | 11 |
|------------------|-----------|

| | |
|--------------------|----|
| 8.1 라이트 효과 | 11 |
| 8.2 JBL PartyBox 앱 | 11 |
| 8.3 멀티 스피커 연결 | 11 |
| 8.4 공장 초기화 | 12 |
| 8.5 IPX4 | 12 |

| | |
|--------------|-----------|
| 9. 사양 | 12 |
|--------------|-----------|

| | |
|------------------|-----------|
| 10. 문제 해결 | 13 |
|------------------|-----------|

| | |
|------------------|-----------|
| 11. 규정 준수 | 13 |
|------------------|-----------|

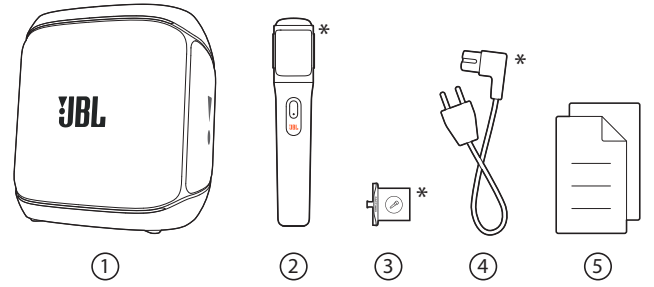
| | |
|---------------|-----------|
| 12. 상표 | 14 |
|---------------|-----------|

1. 소개

구매해 주셔서 감사합니다! 본 설명서에는 **JBL PARTYBOX ENCORE 2** 스피커에 대한 정보가 포함되어 있습니다. 몇 분간 시간을 내서 제품에 대한 설명과 제품을 설정하고 시작할 수 있는 단계별 지침이 포함된 이 설명서를 주의 깊게 읽어 주시기 바랍니다. 제품을 사용하기 전에 모든 안전 지침을 읽고 숙지하십시오.

제품 및 제품의 설치나 작동에 대해 문의 사항이 있으면 판매점이나 고객 서비스 또는 웹사이트 www.jbl.com을 방문하십시오.

2. 구성품

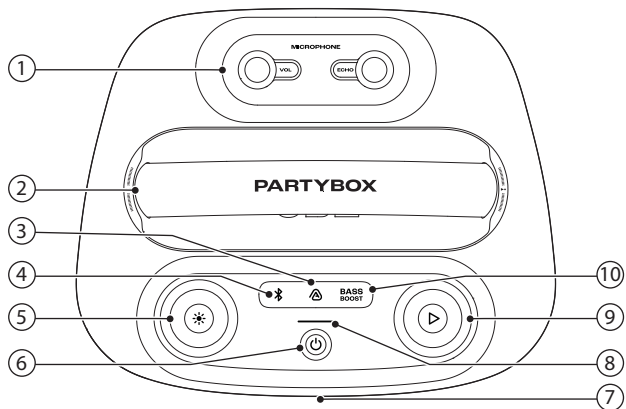


- 1) 메인 유닛
- 2) 무선 마이크*
- 3) 마이크 홀더*
- 4) 전원 코드*
- 5) 제품 정보

*전원 코드, 마이크, 마이크 홀더의 플러그 유형과 수량은 지역에 따라 다릅니다.

3. 제품 개요

3.1 상단 패널



1) 마이크 제어부

VOL

- 마이크 볼륨을 조절합니다(연결된 경우).

ECHO

- 에코 레벨을 조절합니다.

2) 핸들

3)

- 여러 개의 스피커를 연결 또는 연결 해제하려면 버튼을 누릅니다.

4)

- Bluetooth 페어링 모드로 진입하려면 버튼을 누릅니다.

5)

- 라이트 효과를 켜거나 끄려면 누릅니다.
- 스트로브 및 스테리 라이트를 켜거나 끄려면 2초 넘게 누릅니다.
- 시계 방향/시계 반대 방향으로 돌려 다른 라이트 패턴으로 전환합니다.

주의:

- 스피커 라이트가 켜져 있을 때 발광부를 직접 쳐다보지 마십시오.

6)

- 전원을 켜거나 끕니다.

7) 상단 가장자리 조명

8) 배터리 잔량 표시기

9)

- 재생 목록을 재생하거나 일시 중지하려면 한 번 누릅니다.
- 두 번 눌러 다음 트랙으로 건너뛩니다.
- 세 번 눌러 이전 트랙으로 건너뛩니다.
- 시계 방향/시계 반대 방향으로 돌려 메인 볼륨을 높이거나/줄입니다.

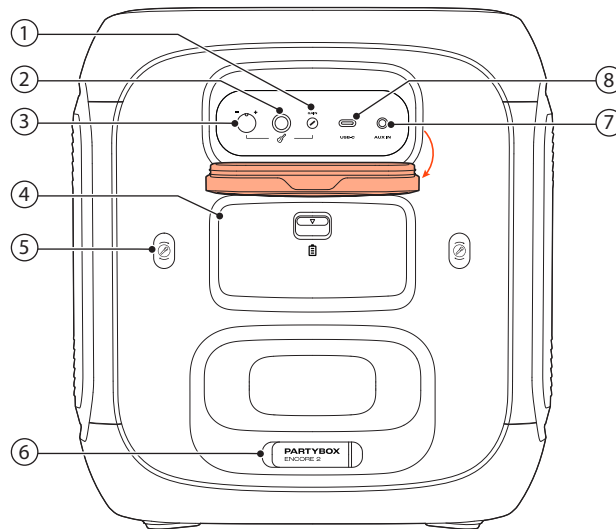
10)

- 저음 레벨 선택: 레벨 1, 레벨 2 또는 꺼짐.

LED 동작

| | | |
|--|-------------|---|
| | 흰색 점등 | 전원 켜짐 |
| | 흐린 흰색 | 대기 |
| | 꺼짐 | 전원 꺼짐 |
| | 흰색으로 빠르게 점멸 | 페어링 |
| | 흰색 점등 | 연결됨 |
| | 꺼짐 | 연결되지 않음 |
| | 흐린 흰색 | 저음 레벨 1 |
| | 흰색 점등 | 저음 레벨 2 |
| | 꺼짐 | 꺼짐 |
| | 흰색 점등 | 멀티 스피커 연결 활성화 |
| | 꺼짐 | 멀티 스피커 연결 비활성화 |
| | 빨간색으로 점멸 | 배터리 부족 |
| | 흰색으로 점멸 | 충전 |
| | 흰색 점등 | 스피커가 완전히 충전되면 전체 줄무늬 표시등이 흰색 점등으로 바뀝니다. |

3.2 후면 패널



1) GAIN

- 기타 입력의 게인을 조절합니다.

2) (기타 입력)

- 기타에 연결합니다.

3) 기타 볼륨 노브

- 기타의 볼륨을 조절합니다(연결된 경우).

4) 배터리칸

5) 마이크 홀더 장착 구멍

6) AC 전원 소켓

- AC 전원 공급 장치에 연결합니다.

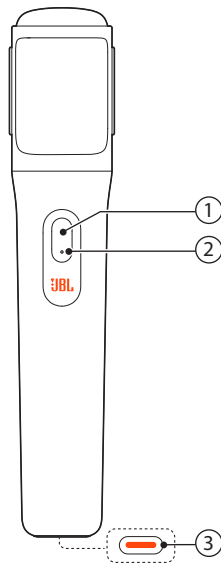
7) AUX IN

- 3.5mm 오디오 케이블(제공되지 않음)을 통해서 외부 오디오 장치를 연결합니다.

8) USB-C

- USB 저장 장치에 연결합니다.
- PC, 태블릿 또는 기타 모바일 장치에 연결합니다.
- 모바일 장치를 충전합니다.

3.3 무선 마이크



1) 전원 버튼

- 마이크를 켜거나 끕니다.

2) 상태 표시기

- 배터리 상태:

| | |
|------------|-----------------|
| ○ 흰색 점등 | 남은 재생 시간 4시간 이상 |
| ◐ 빨간색으로 점멸 | 남은 재생 시간 4시간 미만 |
| ● 빨간색 점등 | 마이크 충전 |

- 2.4GHz 무선 연결:

| | |
|---------------|----------|
| ☼ 흰색으로 빠르게 점멸 | 스피커와 페어링 |
| ○ 흰색 점등 | 스피커와 연결됨 |

- 소프트웨어 업데이트:

| | |
|--------------------|------------|
| ◐ 흰색과 빨간색으로 번갈아 점멸 | 소프트웨어 업데이트 |
|--------------------|------------|

3) 소켓 충전

- 마이크를 충전하십시오(USB-C 케이블 제공되지 않음).

4. 배치

주의:

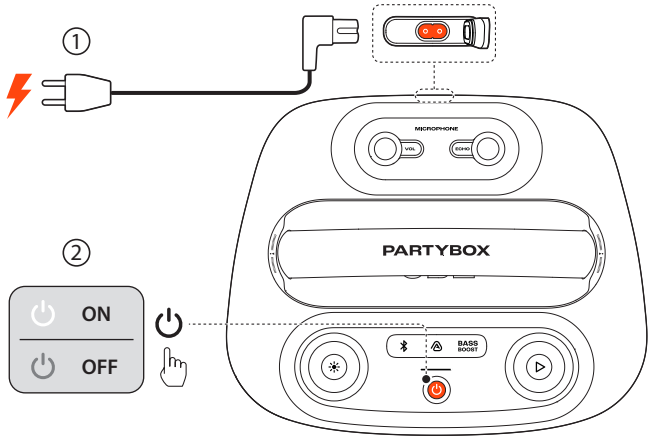
- 장치가 넘어지거나 손상되는 일이 없도록 스피커 위에 앉거나 기대거나 스피커를 옆에서 밀지 마십시오.

평평하고 안정적인 표면 위에 스피커를 배치하고 측면의 고무 받침대가 아래로 가게 하십시오.

5. 전원 켜짐

주의:

- 제공된 전원 코드만 사용하십시오.
- 이 스피커의 전원 공급 장치로 AC 전원 또는 내장 배터리를 사용할 수 있습니다.



1. AC 전원을 연결합니다.
 - 내장 배터리를 사용하려면 스피커를 충전한 후 AC 전원을 분리하십시오.
2. ①을 눌러 전원을 켭니다.

참고:

- 내장 배터리의 수명을 늘리려면 처음 사용하기 전에 스피커를 완전히 충전하십시오.
- 스피커가 켜져 있을 때 스피커에서 아무 버튼이나 누르면 배터리 잔량을 확인할 수 있습니다.
- 정지 상태에서 20분이 지나면 스피커는 대기 모드로 자동 전환됩니다. 스피커의 ①을 눌러 정상 작동으로 전환할 수 있습니다.

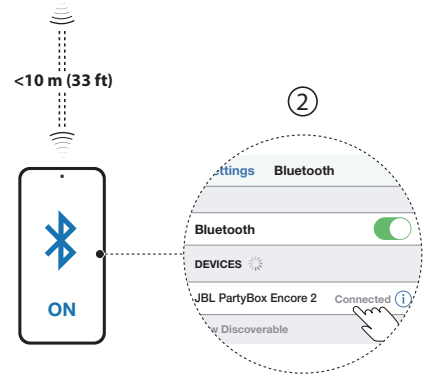
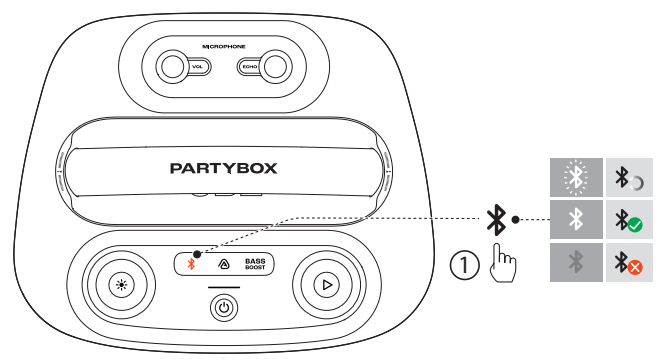
6. PARTYBOX 사용

참고:

- 한 번에 사운드 소스 하나만 재생할 수 있습니다.
- 다른 소스에서 재생을 시작하면 현재 소스는 항상 중단됩니다.

6.1 Bluetooth 연결

이 스피커는 Bluetooth 지원 스마트폰이나 태블릿과 함께 사용할 수 있습니다.



1. 스피커의 ①을 눌러 Bluetooth 페어링 모드로 진입합니다.
2. 연결할 Bluetooth 장치에서 "JBL PartyBox Encore 2"를 선택합니다.
3. 연결에 성공하면 Bluetooth 장치에서 이 스피커로 오디오를 스트리밍할 수 있습니다.

참고:

- 이 스피커는 멀티포인트 연결을 지원합니다. 첫 번째 장치를 연결 해제하지 않고 두 번째 Bluetooth 장치를 페어링할 수 있습니다.
- Bluetooth 장치 연결을 위한 PIN 코드를 요구하면 "0000"을 입력하십시오.
- Bluetooth 성능은 본 장치와 Bluetooth 장치 간 거리 및 작동 환경에 영향을 받을 수 있습니다.

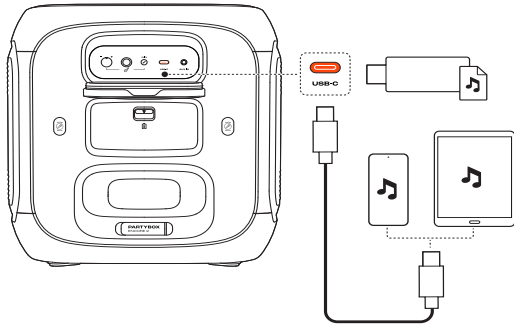
Bluetooth 지원 장치를 종료하려면 다음을 수행하십시오:

- 이 스피커를 끄거나
- 장치에서 Bluetooth를 비활성화합니다.

Bluetooth 지원 장치를 다시 연결하려면 다음을 수행하십시오:

- 다음에 이 스피커를 켜면 마지막으로 연결된 장치에 자동으로 연결을 시도합니다.
- 또는 연결할 Bluetooth 장치에서 수동으로 "JBL PartyBox Encore 2"를 선택합니다.

6.2 USB 연결



- 스피커를 PC, 태블릿 또는 기타 모바일 장치와 연결하여 오디오 재생 및 녹음(마이크 및 기타 입력만 해당)을 할 수 있습니다.
- 재생 가능한 오디오 콘텐츠가 들어 있는 USB 저장 장치를 스피커의 USB-C 포트에 연결합니다(EMEA 지역 제외).
 - 스피커가 자동으로 USB 소스로 전환합니다.
 - 오디오가 자동으로 재생됩니다.

팁:

- 스피커는 USB 저장 장치의 오디오 파일을 알파벳순으로 루트 폴더에서 하위 폴더의 마지막 레벨까지 재생합니다. 하위 폴더의 최대 8레벨까지 지원됩니다.

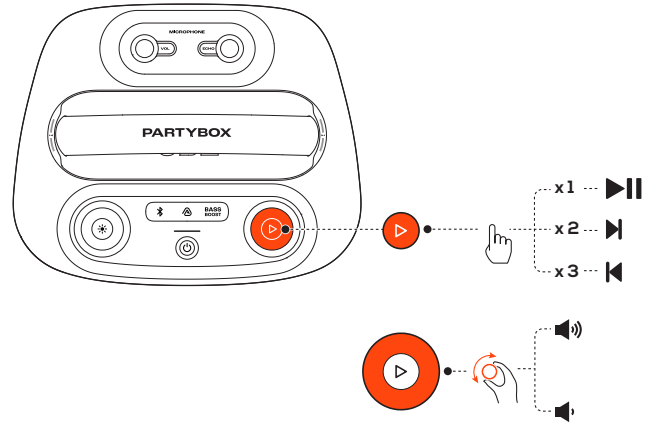
지원되는 오디오 형식

| 확장 | 샘플 속도 | 비트율 |
|------|---------|--|
| MP3 | 44.1/48 | 32/40/48/56/64/80/96/112/128/160 (kbps) |
| WAV | 44.1/48 | 128/352.8/384/705.6/768/1411/1536 (kbps) |
| FLAC | 44.1/48 | 132/163/168/183/271/308/351/402/463/508/514/614/628/661/654/678/694/695/711/737/741/747/751/752/766/768/770/778/781/786/787/789/791/813/817/839/845/853/856/859/866/867/882/885/886/887/890/900/910/911/912/915/916/917/920/921/928/929/936/937/941/944/951/969/970/981/986/990/992/997/999/1001/1005/1012/1015/1017/1019/1020/1021/1033/1034/1036/1040/1041/1048/1053/1057/1085/1123 (kbps) |

6.2.1 USB 저장 장치에 오디오 녹음

1. * 및 **BASS BOOST**를 동시에 2초 이상 길게 누르면 녹음이 시작됩니다 (마이크와 기타 입력만 해당).
 - 녹음이 시작되면 **BASS BOOST** LED가 흰색으로 한 번 깜박입니다.
2. 녹음을 중지하려면 1단계를 반복합니다.
 - 녹음이 중지되면 **BASS BOOST** LED가 흰색으로 두 번 깜박입니다.

6.3 음악 제어

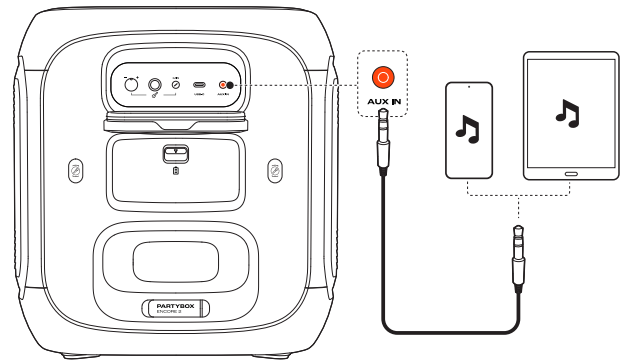


- ▷을 한 번 눌러 재생을 일시 중지 또는 다시 시작합니다.
- ▷을 두 번 눌러 다음 트랙으로 건너뜁니다.
- ▷을 세 번 눌러 이전 트랙으로 건너뜁니다.
- ▷노브를 시계 방향/시계 반대 방향으로 돌려 메인 볼륨을 높이거나 줄입니다.
- **BASS BOOST**을 눌러 저음 레벨을: 레벨 1, 레벨 2로 선택하거나 끕니다.

참고:

- 건너뛰기는 AUX 모드에서 제공되지 않습니다.

6.4 AUX 연결



1. 3.5mm 오디오 케이블(제공되지 않음)을 통해서 외부 오디오 장치를 스피커에 연결합니다.
2. 다른 소스에서 재생을 중지한 후, 외부 장치에서 오디오 재생을 시작합니다.

6.5 마이크 및/또는 기타로 사운드 믹스

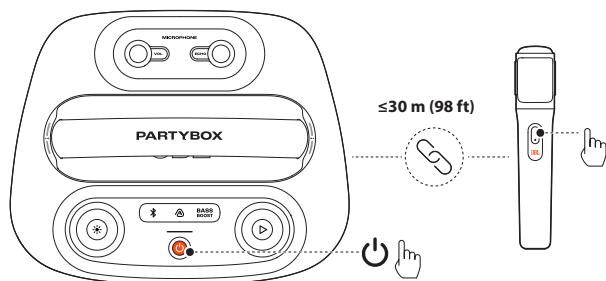
마이크 또는 전자 기타(제공되지 않음)를 사용하여 사운드를 오디오 소스와 믹스할 수 있습니다.

참고:

- 기타나 마이크 연결/분리 전에 항상 기타 또는 마이크 볼륨을 최소 레벨로 설정하십시오.
- 기타나 마이크를 사용하지 않을 때는 항상 분리하십시오.

6.5.1 마이크 연결

무선 마이크는 기본적으로 공장에서 스피커와 사전 페어링되어 제공됩니다.



1. 스피커를 켭니다.
2. 무선 마이크를 켭니다.
 - 무선 연결 설정에 성공하면 알람음이 들립니다.

참고:

- 마이크는 10분 이상 사용하지 않으면 자동으로 꺼집니다.

새 무선 마이크를 연결하는 방법

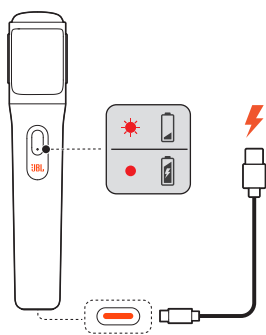
1. 스피커를 끕니다.
2. 새 마이크와 스피커를 켭니다.
 - 마이크가 3분 내에 스피커와 자동으로 페어링되고 연결됩니다.

참고:

- 새 무선 마이크와 스피커의 거리가 1m 이내인지 확인하십시오.

무선 마이크 충전하기

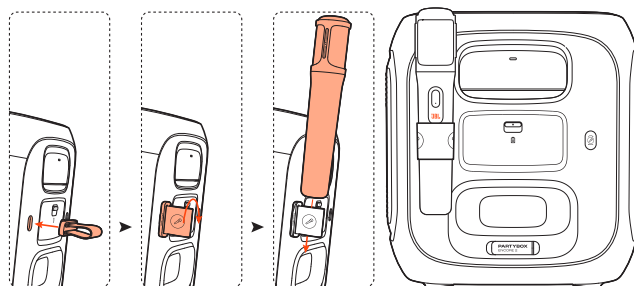
마이크는 내장된 충전식 리튬 이온 배터리로 구동됩니다. 배터리 잔량이 부족하면 상태 표시기가 빨간색으로 빠르게 점멸합니다.



USB-C 소켓을 통해 마이크를 전원에 연결합니다.

- 마이크가 자동으로 충전되기 시작합니다.

마이크를 배치하기



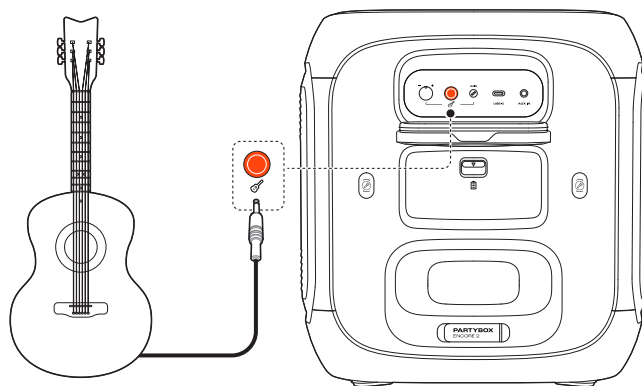
1. 그림과 같이 마이크 홀더를 스피커에 부착합니다.
2. 마이크를 홀더에 조심스럽게 넣습니다. 마이크 홀더 스트랩으로 고정되었는지 확인합니다.

소프트웨어 업데이트하기

JBL PartyBox 앱에 연결하면 마이크가 자동으로 소프트웨어 업데이트를 시작합니다(사용 가능한 경우).

- 업데이트가 완료되면 마이크가 다시 시작되고 자동으로 스피커와 다시 연결됩니다.

6.5.2 기타 연결

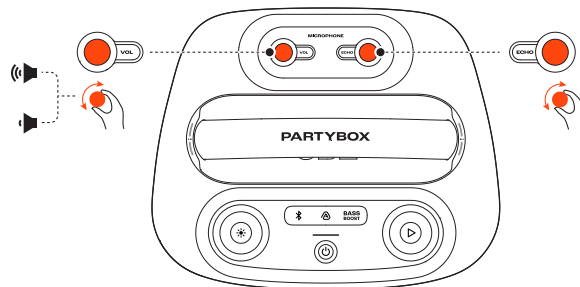


🎸 (기타 입력) 소켓에 기타를 연결합니다.

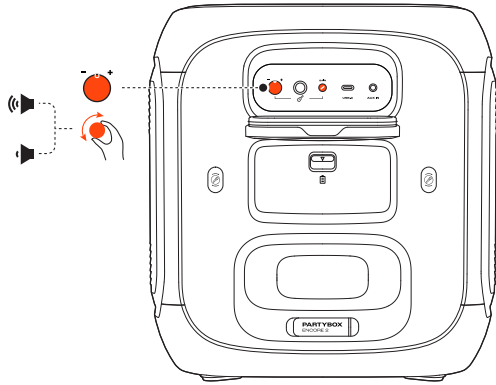
6.5.3 사운드 믹스

마이크로 노래를 부르거나 기타를 연주합니다.

- 오디오 소스의 볼륨을 조절하려면 ▶ 노브를 시계 방향 또는 시계 반대 방향으로 돌립니다.
- 마이크의 볼륨 또는 에코 레벨을 조절하려면 해당 **VOL** 또는 **ECHO** 노브를 돌립니다.



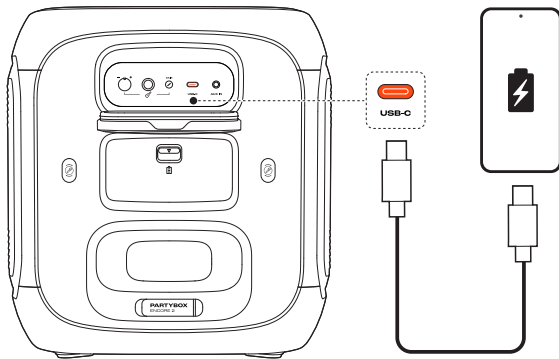
- 기타 볼륨 또는 게인을 조절하려면 해당 기타 볼륨 노브 또는 GAIN 컨트롤을 돌립니다.



6.6 모바일 장치 충전

주의:

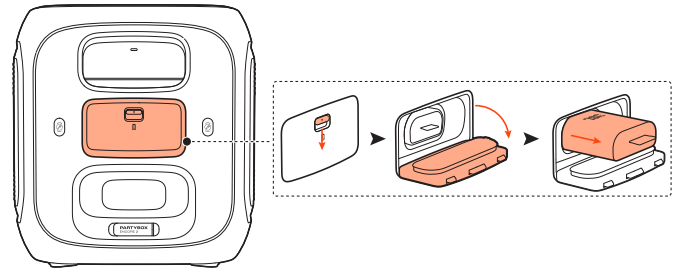
- USB-C 포트가 완전히 건조되고 깨끗해질 때까지 스피커를 연결하지 마십시오.



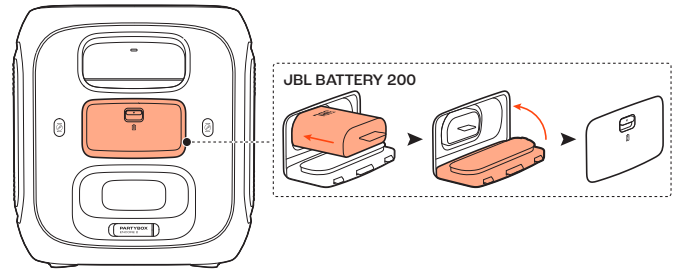
참고:

- USB-C 케이블은 제공되지 않습니다.

6.7 배터리 교체 (JBL BATTERY 200)



1. 래치를 아래로 당겨서 배터리칸을 연 후 기존 배터리를 제거합니다.



2. 동일한 종류의 새 배터리(JBL BATTERY 200)를 금속 접촉부가 아래를 향하게 하여 삽입한 후 배터리 덮개를 닫습니다.

참고:

- www.jbl.com에서 새 배터리(JBL BATTERY 200)를 구입할 수 있습니다.

7. PARTYBOX 운반

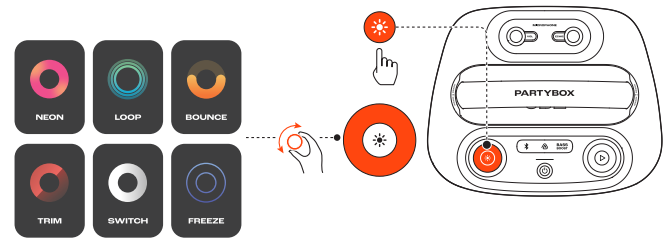
주의:

- 스피커를 운반하기 전에 모든 코드가 분리되어 있는지 확인하십시오.
- 개인 상해 및/또는 재산 피해를 방지하려면 운반 시에 제품을 단단히 고정하십시오.

텔레스코픽 핸들 디자인 덕분에 스피커를 쉽게 이동할 수 있습니다.

8. 고급 사용법

8.1 라이트 효과



- 라이트 효과를 켜거나 끄려면 *을 누릅니다.
- 스트로브 및 스테리 라이트를 켜거나 끄려면 *을 2초 넘게 누릅니다.
- 노브를 시계 방향/시계 반대 방향으로 돌려 다른 라이트 패턴으로 전환합니다: NEON, LOOP, BOUNCE, TRIM, SWITCH, 또는 FREEZE.

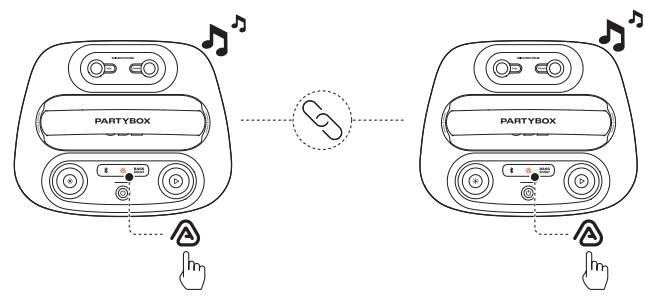
8.2 JBL PartyBox 앱



JBL PartyBox 앱을 다운로드 및 설치하여 제품의 더 많은 기능을 사용하십시오.

8.3 멀티 스피커 연결

여러 대의 PartyBox 스피커를 연결하여 향상된 사운드로 파티 분위기를 연출할 수 있습니다.



두 스피커의 Bluetooth 아이콘을 누릅니다.

연결 해제:

한쪽 스피커의 전원을 끄거나 Bluetooth 아이콘을 누릅니다.

팁:

- 기본적으로 Bluetooth 장치에 연결된 스피커가 기본 스피커로 작동합니다.

8.4 공장 초기화

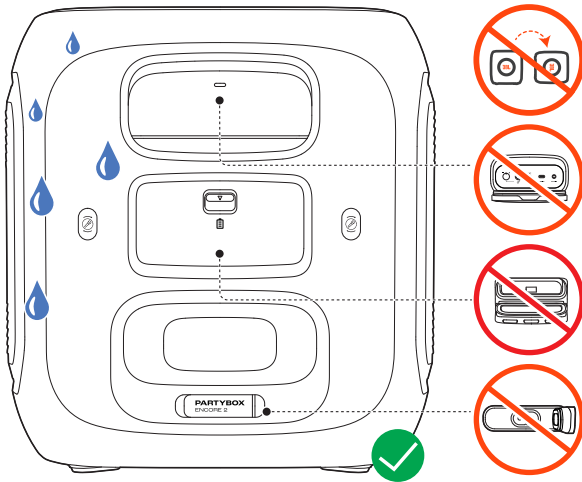
공장 설정으로 복원하려면 ※ 및 ▷을 10초 넘게 누릅니다.

8.5 IPX4

주의:

- AC 전원을 연결하기 전에 포트를 항상 건조하게 유지하십시오.
- 방수를 위해 항상 보호용 덮개를 확실히 덮어두십시오.

이 스피커는 IPX4 방적 성능을 갖추고 있습니다.



9. 사양

- 변환기: 1 x 5.25인치(135mm) 우퍼, 2 x 0.75인치(20mm) 돔 트위터
- 출력 전원: 100W RMS(IEC60268)
- 전원 입력: 100~240V ~50/60Hz
- 주파수 응답: 40Hz~20kHz(-6dB)
- 신호 대 잡음비: >80dB
- 배터리 유형: 리튬 이온 34Wh(7.2V/4,722mAh)
- 배터리 충전 시간: <3.5시간(스피커 꺼짐 모드)
- 음악 재생 시간: 최대 15시간(볼륨 레벨이나 오디오 콘텐츠에 따라 달라질 수 있음)
- USB 파일 형식(EMEA 지역 제외): .MP3, .WAV, .FLAC
- USB 충전식: 11V/2A(최대)(스피커 꺼짐 모드)
- 케이블 길이: 2.0m/6.6ft
- Bluetooth®버전: 5.4
- Bluetooth®프로필: A2DP V1.4, AVRCP V1.6(SW), TMAP1.0, PBP1.0
- Bluetooth®송신기 주파수 범위: 2.4GHz~2.4835GHz
- Bluetooth®송신기 출력: ≤16dBm(EIRP)
- Bluetooth®송신기 변조: GFSK, π/4 DQPSK, 8DPSK
- 2.4G 무선 송신기 주파수 범위: 2,404~2,478MHz
- 2.4G 무선 송신기 출력: <8.5dBm(EIRP)
- 2.4G 무선 변조: GFSK
- 제품 치수(너비 x 높이 x 깊이): 319.5mm x 338.6mm x 263mm/12.58" x 13.33" x 10.35"
- 순 중량: 6.4kg/14.11lbs
- 패키지 치수(너비 x 높이 x 깊이): 385mm x 365mm x 350mm/15.16" x 14.37" x 13.78"
- 총 중량: 9.15kg/20.17lbs

무선 마이크 사양

- 주파수 응답: 50Hz~15kHz(-6dB)
- 신호 대 잡음비: >59dBA
- 송신기 송신 출력: <8.5dBm(EIRP)
- 2.4G 무선 송신기 주파수 범위: 2,404~2,478MHz
- 송신기와 수신기 거리: ≤30m

10. 문제 해결

주의:

- 절대 제품을 직접 수리하지 마십시오. 이 제품 사용 중에 문제가 발생하는 경우 서비스를 요청하기 전에 다음 사항을 확인하십시오.

시스템

스피커가 켜지지 않습니다.

- 스피커 배터리가 방전되지 않았는지 확인하십시오. 방전되지 않았으면 AC 전원을 대신 사용하십시오.

일부 버튼이 응답하지 않습니다

- 제품이 데모 모드일 수 있습니다. 데모 모드에서는 **⏻** 및 **⌘** 버튼이 비활성화됩니다. 종료하려면 AC 전원이 연결된 상태에서 **⌘** 및 **▶**를 동시에 10초 이상 누르십시오.

사운드

스피커에서 소리가 나지 않습니다.

- 스피커에 전원이 들어오는지 확인하십시오.
- 볼륨을 조절하십시오.
- 사운드 소스가 활성화되고 음소거되지 않았는지 확인하십시오.

Bluetooth

장치를 스피커와 연결할 수 없습니다.

- 장치의 Bluetooth 기능이 활성화되었는지 확인하십시오.
- 스피커가 이미 다른 Bluetooth 장치에 연결되어 있습니다. 스피커의 **⌘**를 10초 넘게 눌러 연결을 해제하고 새 장치와 페어링하십시오.

연결된 Bluetooth 장치의 오디오 품질이 좋지 않은 경우

- Bluetooth 수신 상태가 좋지 않습니다. 장치를 스피커 근처로 옮기거나 장치와 스피커 사이에 있는 장애물을 모두 치우십시오.

무선 마이크

마이크가 응답하지 않습니다.

- 마이크를 켭니다.
- 배터리 잔량이 부족하면 마이크의 배터리를 충전하십시오.
- 마이크와 스피커를 수동으로 페어링하십시오(["6.5.1 마이크 연결"](#) 참조).

11. 규정 준수

이 제품은 유럽연합 에너지 법규를 준수합니다.

Bluetooth 연결 모드

본 제품을 Bluetooth에 연결하여 음악 스트리밍에 사용할 수 있습니다. 소비자는 Bluetooth 오디오를 스피커로 스트리밍할 수 있습니다. Bluetooth를 통해 제품을 연결한 경우, 올바른 작동되도록 하려면 항상 Bluetooth 연결이 유지되어야 합니다.

본 제품은 작동하지 않은 상태로 20분이 경과하면 절전 모드(네트워크 대기)로 진입합니다. 절전 모드의 소비 전력은 2.0W 미만이며, 이후 Bluetooth를 연결하면 다시 활성화될 수 있습니다.

기타 모드

본 제품은 작동하지 않은 상태로 20분이 경과하면 대기 모드로 진입합니다. 대기 모드의 소비 전력은 0.5W 미만입니다.

12. 상표



The Bluetooth® word mark and logos are registered trademarks owned by Bluetooth SIG, Inc. and any use of such marks by HARMAN International Industries, Incorporated is under license. Other trademarks and trade names are those of their respective owners.



HARMAN International Industries,
Incorporated 8500 Balboa Boulevard,
Northridge, CA 91329 USA
www.jbl.com

© 2025 HARMAN International Industries, Incorporated.
모든 권리 보유.

JBL은 미국 및/또는 기타 국가에 등록된 HARMAN International Industries, Incorporated의
상표입니다. 기능, 사양, 외관은 예고 없이 변경될 수 있습니다.